



Compte-rendu réunion de quartier  
Croix-de-Metz – 2 mars 2023



Présents :

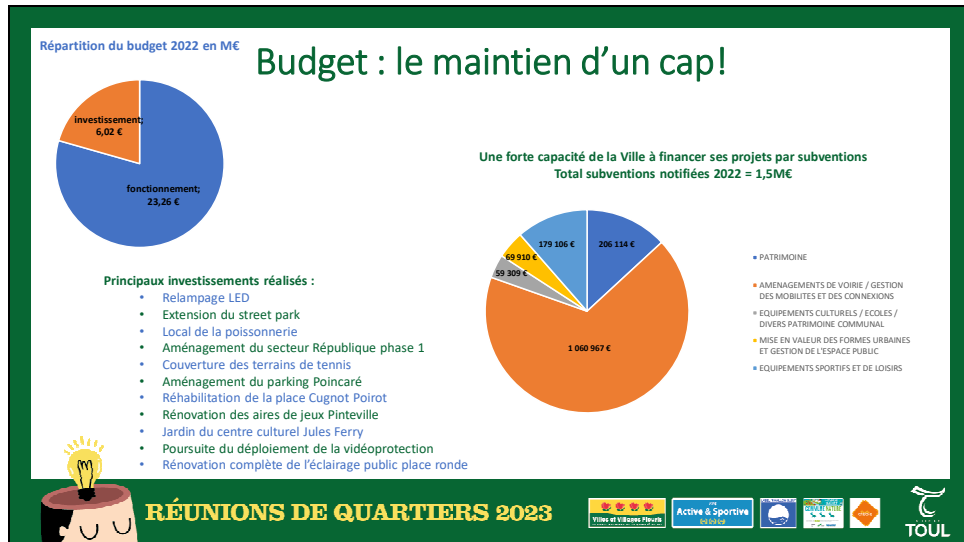
**Elus :** Alde HARMAND, Olivier HEYOB, Patrick BRETENOUX, Malika ALLOUCHI-GHAZZALE, Nancy CHANTREL, Emeline CAULE, Emilien MARTIN-TRIFFANDIER, Jorge BOCANEGRA, Fatima EZZAROIL, Chantal DICANDIA, Patrick LUCOT, Myriam BONJEAN, Fabrice DESANTIS, Mustapha ADRAYNI

**Agents :** Fabien ALLAIT, Arnaud LEROY, Christophe BERTIN, Olivier MANGEAT, Maude AUBRY, Quentin BENEDIC, Nathalie HENRY, Francine THENOT, Représentant CC2T, Représentant Toul Habitat

**Habitants :** 70

Déroulé

## Introduction de M. le Maire





Le Maire rappelle les choix budgétaires à venir qui s'avèrent ambitieux en investissement, et annonce, malgré un contexte contraint, la non augmentation d'impôt en 2023, pour la douzième année consécutive.




## Voirie

<b>ESSAI GIRATOIRE RUE VICTOR HUGO</b>
<b>Essai de création d'un pivot urbain</b>
L'objectif est de fluidifier le trafic et d'améliorer le cadre de ville
Travaux réalisés par AXIMUM et la régie voirie le 13 juillet 2022 pour un montant de 10 000 € TTC. Maîtrise d'œuvre interne.





**RÉUNIONS DE QUARTIERS 2023**

Olivier Heyob rappelle l'importance et l'audace de l'équipement. Ce projet de giratoire est étroitement associé à l'aménagement en cours du Pôle d'Echange Multimodal. Il félicite les services de la Ville pour avoir adapté l'ouvrage aux véhicules qui l'empruntent.

	<table border="1" style="width: 100%; border-collapse: collapse;"> <tr> <td style="background-color: #f4a460; padding: 5px;"><b>DIVERSES INTERVENTIONS</b></td> </tr> <tr> <td style="background-color: #f4a460; padding: 5px;"><b>Surbaissés et siphonage d'avaloirs</b></td> </tr> <tr> <td style="padding: 5px;">Travaux à réaliser suite à des réclamations: 11, rue Gouvion St Cyr, entrée de la place St Mansuy, pont RD400 entre Toul et Dommartin, rue des Traits la Ville, devant le bâtiment Chenier, rue Baron Louis, avenue Patton et rue Schuman</td> </tr> <tr> <td style="padding: 5px;">Travaux réalisés en régie par le service voirie entre le 11 juillet et le 3 novembre 2022 pour un montant de 30 000 € dont 471 heures de main d'œuvre et 5 500 € de matériaux</td> </tr> </table>	<b>DIVERSES INTERVENTIONS</b>	<b>Surbaissés et siphonage d'avaloirs</b>	Travaux à réaliser suite à des réclamations: 11, rue Gouvion St Cyr, entrée de la place St Mansuy, pont RD400 entre Toul et Dommartin, rue des Traits la Ville, devant le bâtiment Chenier, rue Baron Louis, avenue Patton et rue Schuman	Travaux réalisés en régie par le service voirie entre le 11 juillet et le 3 novembre 2022 pour un montant de 30 000 € dont 471 heures de main d'œuvre et 5 500 € de matériaux
<b>DIVERSES INTERVENTIONS</b>					
<b>Surbaissés et siphonage d'avaloirs</b>					
Travaux à réaliser suite à des réclamations: 11, rue Gouvion St Cyr, entrée de la place St Mansuy, pont RD400 entre Toul et Dommartin, rue des Traits la Ville, devant le bâtiment Chenier, rue Baron Louis, avenue Patton et rue Schuman					
Travaux réalisés en régie par le service voirie entre le 11 juillet et le 3 novembre 2022 pour un montant de 30 000 € dont 471 heures de main d'œuvre et 5 500 € de matériaux					
	<table border="1" style="width: 100%; border-collapse: collapse;"> <tr> <td style="background-color: #f4a460; padding: 5px;"><b>COUSSINS BERLINOIS EN ENROBÉ</b></td> </tr> <tr> <td style="background-color: #f4a460; padding: 5px;"><b>Remplacement et création</b></td> </tr> <tr> <td style="padding: 5px;">Cours Raymond Poincaré, rue de l'Hôpital Militaire, rue de Gama, rue St Mansuy, Quai de la Glacière</td> </tr> <tr> <td style="padding: 5px;">Travaux réalisés en régie par le service voirie entre le 25 août et le 8 septembre 2022 pour un montant de 20 000 € dont 314 heures de main d'œuvre et 3 500 € de matériaux</td> </tr> </table>	<b>COUSSINS BERLINOIS EN ENROBÉ</b>	<b>Remplacement et création</b>	Cours Raymond Poincaré, rue de l'Hôpital Militaire, rue de Gama, rue St Mansuy, Quai de la Glacière	Travaux réalisés en régie par le service voirie entre le 25 août et le 8 septembre 2022 pour un montant de 20 000 € dont 314 heures de main d'œuvre et 3 500 € de matériaux
<b>COUSSINS BERLINOIS EN ENROBÉ</b>					
<b>Remplacement et création</b>					
Cours Raymond Poincaré, rue de l'Hôpital Militaire, rue de Gama, rue St Mansuy, Quai de la Glacière					
Travaux réalisés en régie par le service voirie entre le 25 août et le 8 septembre 2022 pour un montant de 20 000 € dont 314 heures de main d'œuvre et 3 500 € de matériaux					



**RÉUNIONS DE QUARTIERS 2023**




Olivier Heyob rappelle la priorité de sécurité et de confort des voies routières.

**Question habitant :** j'habite rue Pierregaud. J'ai observé vos aménagements rue de la Pépinière. Le ralentisseur est dangereux, il faut le passer en dessous de 30km/h. Second sujet : la rue du Pont Chardon : les trottoirs sont sécurisés mais la voirie n'est pas encore sécurisée.

**Olivier Heyob :** Pour la rue Pont Chardon, la sécurité aux abords des écoles est une priorité qu'on présentera plus tard dans la réunion. Pour votre première intervention, nous savons que si nous sécurisons un secteur, il y a un report sur d'autres voiries, donc il y aura une sécurisation naturelle progressive. Bien entendu, ces aménagements changent les habitudes. Par contre, ça reste évolutif et nous restons à disposition pour solutionner de potentiels dysfonctionnements.

Néanmoins, nous sommes conditionnés par la législation et le code de la route. De mon côté, je suis en mesure de l'emprunter à 25 ou 30km/h.

*Brouhaha de contestation dans la salle.*

S'il faut revenir sur l'aménagement, nous le ferons. N'ayez pas d'inquiétude. Sur le plan réglementaire, tout est ok. Il faudra voir la partie confort et les possibilités ou nécessités.

**Aide Harmand :** je partage le souci sur un des ralentisseurs. J'ai demandé aux services d'intervenir sur cet aménagement. Le ralentisseur ne doit pas devenir une barrière. Pour les abords des écoles, un aménagement a été créé aux abords de La Sapinière. Nous continuerons ce travail en concertation avec les parents d'élèves, le corps enseignant, notamment aux abords de Jean Feidt et Maurice Humbert. L'objectif est de sécuriser l'arrivée et le départ des enfants.

**Question habitant :** Pourquoi il y a autant de dos d'ânes et de caméras de vidéosurveillance dans le quartier ?

**Aide Harmand :** Lorsque des aménagements de sécurité sont mis en place, ils répondent à des besoins, des sollicitations de riverains, des constats des forces de sécurité. Nous nous concertons avec la population, et à des laps de temps plus ou moins longs, nous intervenons. Pour les caméras, si on n'a rien à se reprocher, nous n'avons rien à craindre, et elles sont dispatchées sur toute la ville.

**Relance habitant :** certaines caméras fixent les maisons, ce qui gêne les habitants.

**Aide Harmand :** il y a deux types de caméras. La vidéoprotection de la Ville sur l'espace public et les caméras de Toul Habitat pour la vidéosurveillance des halls d'entrées d'immeubles notamment. Concernant la vidéoprotection il n'existe que quelques caméras. Pour ce qui concerne la présence de vidéosurveillance, on peut l'expliquer par un certain nombre de dégradations constatées dans les immeubles du quartier.

**Relance habitant :** à la place d'installation de caméras, nous préférons des équipements sportifs.

**Question habitante :** Les caméras fonctionnent-elles ? J'ai eu des dégradations sur mon véhicule et il n'y a pas été possible d'identifier les auteurs.

**Aide Harmand :** si plainte a été déposée, les responsables devraient être retrouvés.

**Question habitante :** sur la rue de la Liberté, j'ai proposé face aux vitesses excessives, d'utiliser le parking pour créer une chicane et obliger la réduction de vitesse.

**Aide Harmand :** laissez-nous vos coordonnées, nous irons sur place.

**Question habitante :** au niveau du bâtiment Balzac, rue Boischalons, nous avons des difficultés pour stationner. Notre parking est utilisé par des extérieurs déposant des enfants à l'école, comment faire ?

**Alde Harmand :** si c'est une dépose, c'est temporaire. J'entends le désagrément tout de même.

**Question habitante :** pour la rue de Verdun, existe-t-il une solution pour sécuriser le passage des enfants ?

**Alde Harmand :** la rue de Verdun est une voirie départementale, nous avons eu l'autorisation d'aménager l'espace commerçant à proximité de Lidl mais d'autres aménagements n'ont pas été autorisés. Nous pourrions regarder la création d'un second îlot de passage piéton, ce qui permettrait peut-être de casser un peu le linéaire et donc la vitesse.

**Question habitant :** rue de la Pépinière, il n'y a pas eu une véritable concertation mais uniquement de l'information. Je ne comprends pas pourquoi l'aménagement a été différent de celui de la rue des Leuques.

**Alde Harmand :** nous avons été mauvais pour la concertation et nous ferons mieux dans l'avenir.

**Question habitante :** au rond-point Croix-de-Metz entre la rue Chaveau et l'Avenue Patton, les chicanes sont difficiles à emprunter.

**Alde Harmand :** cet aménagement a été réalisé avec concertation. Il rend difficile le passage mais permet la réduction de la vitesse, c'est une réussite.

**Question habitant :** Je suis défenseur des limitations de vitesse. Par contre, je suis peu convaincu des aménagements. Je pense que des feux sous condition de vitesse, des stops, seront plus efficaces que des aménagements pénibles et qui dégradent la circulation des citoyens roulant convenablement.

**Alde Harmand :** Les feux tricolores ont un coût certain alors que nombre de nos aménagements sont réalisés en régie. Nous avons expérimenté les feux tricolores de dissuasion, la colère des riverains a été similaire. Aucun aménagement n'est parfait. Je maintiens la nécessité de régler les problèmes de sécurité.

**Question habitant :** pour compléter la précédente intervention, les riverains sont évidemment les plus punis. Pourrions-nous placer des radars verbalisant la vitesse ? Il n'y a que quelques véhicules qui fraudent.

**Alde Harmand :** la pose du radar pédagogique est un préalable à l'aménagement et permet de faire des statistiques du flux et des vitesses constatées. Quand on se rend compte que ce n'est qu'un ressenti de la part des riverains, que les excès sont moins importants qu'imaginé, le radar

de verbalisation n'aurait eu que peu d'impact. Cette situation arrive plus souvent qu'on ne le croit.

**Question habitant :** rue Pierregaud, pourrions-nous renommer le haut de la rue qui est une impasse ?

**Aide Harmand :** si c'est vous qui avez écrit, nous avons une réponse qui va vous être transmise. Si nous débaptisons une rue, les habitants concernés sont contraints à de nombreuses formalités pour officialiser ce changement d'adresse. Nous proposons donc de favoriser l'indication, avec ajout de signalétique.

**Relance habitant :** les voitures dépassent des places de stationnement sur la chaussée et rendent difficiles l'accès des pompiers et des véhicules d'urgence.

**Aide Harmand :** nous allons regarder ce point.

**Question habitante :** Au niveau de Lorraine Bio, il y a un manque de signalisation pour la traversée piétonne.

**Olivier Heyob :** Nous allons regarder tout de même.

**Question habitante :** nous subissons les nuisances des corbeaux et des pigeons.

**Aide Harmand :** ils sont des fléaux. Je rappelle l'interdiction de les nourrir. Nous avons acquis des équipements pour les capturer mais le volume des colonies rend difficile et long la tâche.

**Question habitante :** Place Henri Miller, devant l'épicerie, il est dangereux de circuler.

**Aide Harmand :** nous prenons note.

**Question habitant :** rue du Pont Bernon. Sur la facture énergétique, vous avez des souhaits d'économies. Or, l'éclairage du stade m'horripile. Il est éclairé dès 45 minutes avant le coucher du soleil. C'est une source d'économies possibles.

**Aide Harmand :** l'éclairage va être changé. Nous allons passer en LED, ce qui générera de fait des économies.

**Fabrice Desantis :** ce nouveau système permettra de réguler l'éclairage, notamment en demi-terrain.

**Relance habitant :** cela ne règle pas le problème de l'horaire où s'allume les projecteurs.

**Fabrice Desantis :** il y a un temps de chauffe pour les lumières donc ils anticipent. Ce problème sera réglé à l'issue du changement de technologie. Nous mettons tout en œuvre pour économiser au maximum mais à la minute près, nous touchons à la limite de notre action.

**Relance habitant :** il faudrait l'intervention humaine et avec rigueur.

**Fabrice Desantis :** la responsabilité individuelle a ses limites. Le nouveau mode opératoire va permettre des économies.

**Aide Harmand :** nous sensibiliserons à nouveau les utilisateurs.

**Question habitant :** la vitesse avenue Pont Bernon : les chicanes sont trop éloignées les unes des autres et entre elles, des accélérations restent possibles. Pourquoi ne pas rajouter des dispositifs supplémentaires ?

**Aide Harmand :** vous voyez, dans une même salle, les demandes sont contradictoires. Nous avons donc une position d'équilibre à trouver. Par ailleurs, les coussins berlinois fonctionnent moins bien que les dos d'ânes.

**Question habitante :** en face de la salle Joseph Oury, nous demandons une grille pour le passage des élèves. Nous regrettons que ce ne soit pas réalisé.

**Aide Harmand :** cette question sera traitée dans le cadre de la concertation de la sécurité aux abords des écoles. Une intervention serait du bricolage, nous allons plutôt mener une réflexion sur le linéaire global.

**Question habitant :** l'arrêt de bus Louise Michel sert au centre aéré. Il existe un passage piéton mais on constate l'absence de trottoir pour le rejoindre.

**Aide Harmand :** Nous allons regarder l'aménagement possible.

**Question habitant :** Serait-il possible d'installer de l'éclairage au city-stade de la Croix-de-Metz ?

**Aide Harmand :** non car les luminaires ont été retirés pour le confort des riverains et éviter des nuisances en cas d'utilisation du site tardivement.

**Question habitant :** Rue Cartiers Dorés, des voitures stationnent de plus en plus régulièrement sur les trottoirs. Cela rend difficile la circulation des piétons. Par ailleurs, je suis demandeur d'une caméra au niveau des points d'apports volontaires des déchets car les incivilités sont nombreuses.

**Aide Harmand :** pour le premier point, nous sommes en cours de réflexion sur un aménagement qui permettrait de créer du stationnement supplémentaire. Pour le PAV, il faudrait une caméra à chaque point, nous comptons sur la responsabilité citoyenne et une augmentation des contraventions sur les sites particulièrement touchés.

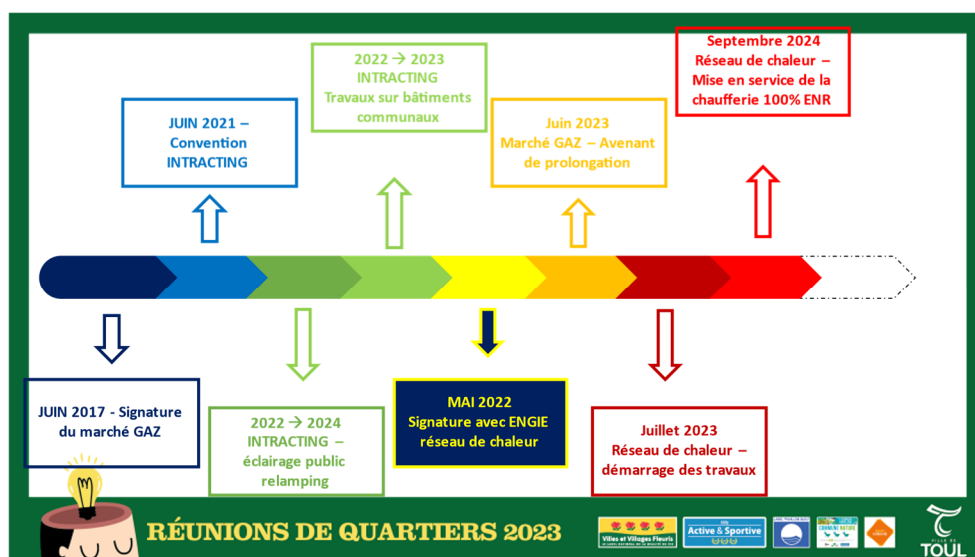
**Question habitant :** il a été ajouté un conteneur pour les cartons, mais peut-il être déplacé de l'autre côté de la voie pour étaler les points de dépôts ?

**Aide Harmand** : le bac supplémentaire répond aux modifications des règles de tri. Sur le papier, le changement d'emplacement paraît simple mais c'est toujours un fonctionnement sous contrainte. Nous allons regarder les aménagements possibles.

**Question habitante** : existe-t-il des verbalisations sur les déchets sauvages ?

**Aide Harmand** : oui grâce à la vidéoprotection et d'autres techniques que nous ne dévoilons pas.

**Jorge Bocanegra** : Nous sommes passés de 350kg de déchets par habitant et par an à 150kg. Les consignes nationales de tri réclament également des changements d'habitude.





## Réseau de chaleur

Projet phare du mandat, le réseau de chaleur répond à plusieurs impératifs :

- **Economique** : situé hors des prix de marché, il est un bouclier contre l'inflation des prix de l'énergie
- **Ecologique** : 100% biomasse et équipé des dernières technologies, les rejets de la chaufferie seront contenus et inférieurs à un seul des dispositifs de remplacement
- **Répondre aux grandes infrastructures** : les sites des entreprises, les services publics, les infrastructures de la Ville sont autant d'opportunités pour faire vivre cet équipement



*Des réunions dédiées à ce sujet seront proposées au fil d'évolution du projet ...*



**RÉUNIONS DE QUARTIERS 2023**



**Question habitant** : quel sera le bois choisi ?

**Olivier Heyob** : ce seront les bois de forêts, soit atteint du scolyte, soit non utilisé actuellement. Nous allons avoir recours à un bois de proximité pour éviter les va-et-vient de camions.

## Energie

**Dispositif Intracting** : remplacement de l'éclairage public au profit de technologie LED

- Economie de 60 000€/an soit 22% du budget de l'éclairage public

**Economies d'énergies** :

- Mise en place d'un éclairage sur deux sur voirie pour maintenir confort sécurité mais responsabilité financière
- Baisse de l'intensité lumineuse au fur et à mesure de la nuit
- Optimisation de la température des bâtiments publics
- Projets d'installation de panneaux photovoltaïques
- Rénovation thermique des bâtiments publics, dans la mesure du possible





**RÉUNIONS DE QUARTIERS 2023**



Olivier Heyob rappelle l'opposition du Maire à l'extinction complète de l'éclairage public.



Pour les transports en commun, Jorge Bocanegra rappelle les avantages du transport à la demande.

## Végétalisation et fleurissement

- **Pied-de-façades** : depuis 2014, afin de recréer une continuité dans les trames vertes de la ville, la municipalité propose, aux habitants de végétaliser leur pied de murs. Action initialement menée en cœur de ville très minéral, elle est depuis 2022 ouverte à tous les quartiers. Au printemps 2023, la ville compte environ 900 m de pieds de façade.
- **800 arbres promis durant le mandat** : nous atteignons 1600 nouvelles plantations, en incluant les 1300 jeunes plants du boisement horticole site du City Stade de Gama.



**RÉUNIONS DE QUARTIERS 2023**




Le Maire rappelle les objectifs tenus et même dépassés sur l'ambition de plantations d'arbres et de végétalisation de la ville.

## ACTION CŒUR DE VILLE



**RÉUNIONS DE QUARTIERS 2023**



**Concession d'aménagement du centre-ville : la réhabilitation de la Porte de Metz**





Un programme de réhabilitation en trois phases :

- Février – mars 23 : pose du parapluie (toiture provisoire)
- Automne 23: lancement des travaux de restauration clos/couvert
- 2024 : travaux intérieurs (5 logements)





**RÉUNIONS DE QUARTIERS 2023**








Chantal Dicandia présente le projet de la Porte de Metz et le calendrier.

**COMMERCE**



**RÉUNIONS DE QUARTIERS 2023**








Emeline Caule rappelle que le taux de vacance commerciale à Toul demeure relativement faible.



## Terrains de tennis couverts

Le club de tennis bénéficie depuis septembre 2022 de 2 courts de tennis couverts pour que les 200 licenciés du club puissent pratiquer en toute saison.

Ces travaux ont aussi permis de redistribuer 20 créneaux dans les gymnases au profit des clubs sportifs de la ville.





**RÉUNIONS DE QUARTIERS 2023**



Mustapha Adrayni rappelle la politique sportive de la Ville.

## Réfection de la piste de la patinoire

- Une nouvelle piste sera installée dans les prochains mois à la patinoire





**RÉUNIONS DE QUARTIERS 2023**



**Question habitant :** la piste restera synthétique ?

**Mustapha Adrayni :** oui mais l'état de l'existant oblige son changement.

**Question habitante :** est-il possible de libérer un créneau pour les jeunes du quartier au gymnase Pierre et Marie Curie ?

**Mustapha Adrayni :** un créneau est disponible les lundis de 20h à 21h30.

**Question habitante :** est-il possible d'avoir un lieu de vie pour les gens du quartier ?

**Emilien Martin-Triffandier :** cette demande a émergé lors de l'AG du Conseil Citoyen. Effectivement, à l'échéance du printemps nous allons réunir l'ensemble du tissu associatif pour trouver un lieu correspondant à ce besoin.

**Relance habitante :** des box semblent disponibles place Henri Miller

**Aide Harmand :** ils ne sont pas aux normes, le dossier est compliqué.

**Question habitant :** Concernant le créneau au gymnase, les créneaux sont insuffisants aux besoins ?

**Aide Harmand :** l'ensemble des associations se partagent le site.

**Malika Allouchi-Ghazzale :** au mois de juin, nous pourrions essayer de faire obtenir de nouveaux créneaux à Jeunes et cités et laisser des créneaux ouverts à la nouvelle association Les Frangins. Les membres d'associations disposent de fait de créneaux dans les structures.

## VIE FAMILIALE ET SOLIDARITE

 **RÉUNIONS DE QUARTIERS 2023**

## Réhabilitation crèche Roger Rollin

Début des travaux à l'été 2023 pour l'agrandissement de la section des moyens, avec la création d'une extension et des travaux d'isolation et de rénovation de la toiture. Un déménagement temporaire de section est à prévoir car les 4 semaines de fermeture estivale ne suffisent pas pour la réalisation de ces travaux de gros œuvre indispensables à la qualité d'accueil des enfants.



 **RÉUNIONS DE QUARTIERS 2023**

## Réhabilitation résidence Picquot/Douzain

Le programme de réhabilitation des résidences autonomie du CCAS vise à améliorer le confort des seniors avec notamment la mise en conformité des salles d'eau, de l'électricité, l'isolation thermique, l'accessibilité, l'amélioration des cuisines équipées.

Ce programme devrait se terminer à la fin du 1<sup>er</sup> semestre 2023. Ce sont plus 100 appartements adaptés aux seniors autonomes qui sont concernés.



RÉUNIONS DE QUARTIERS 2023



Nancy Chantrel explicite le projet de requalification des résidences seniors autonomie

## PROMOTION ET ANIMATION DE LA VILLE



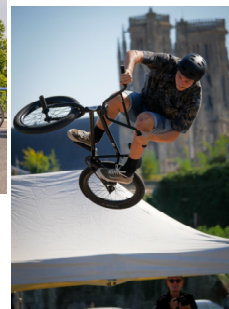
RÉUNIONS DE QUARTIERS 2023



## Les évènements 2023

### Sports

- Evènements 2023 : championnats du monde de pêche sportive (22 au 27 mai), fête du sport (24 juin), semaine fédérale du cyclotourisme (passage à Toul le 24 juillet en particulier), coupe de France de BMX (2 et 3 septembre).



RÉUNIONS DE QUARTIERS 2023

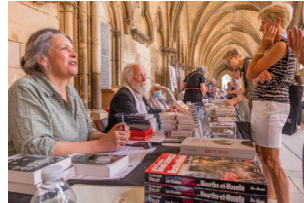




## Les événements 2023

### Culture

- Salon du Livre et de la Petite Enfance (11 mars à la Médiathèque et en divers lieux tout le mois de mars),
- Les Echappées (festival de théâtre, 10 juin en divers lieux de Toul)
- Salon du Livre et Marché Médiéval (17 et 18 juin, périmètre Cathédrale)



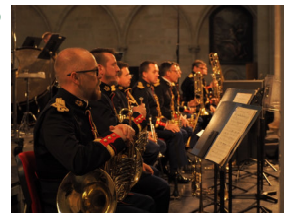
RÉUNIONS DE QUARTIERS 2023



## Les événements 2023

### Culture

- Mini festival des jeunes réalisateurs au Citea (Juin)
- Livrodrome (30 juin, jardins de l'Hôtel de Ville)
- Spectacle de feu dans les remparts du Port de France (26 août)
- Festival Bach (de juillet à septembre)
- Salle du Trésor de la Cathédrale avec grande exposition estivale
- Exposition rétrospective Lucien Quintard au Musée d'Art et d'Histoire Michel Hachet (automne 2023)



RÉUNIONS DE QUARTIERS 2023



## PARTICIPATION CITOYENNE



RÉUNIONS DE QUARTIERS 2023



Alde Harmand évoque d'emblée, face au départ d'une partie du public, la concertation sur les vestiaires du Stade Pont Bernon ainsi que sur le Théâtre de verdure.

## Sécurisation des abords des écoles

Démarche participative engagée en 2021/2022 sur les écoles La Sapinière et les Eglantines. Les parents d'élèves et enseignants ont réfléchi aux côtés de la Ville à des solutions pour améliorer la sécurité routière. La démarche a donné lieu à la participation au défi « J'y vais » et à des travaux (sécurisation des cheminements piétons, barrières anti-stationnement, déplacement de passage piétons). Pour 2022/2023, la démarche concerne Maurice Humbert et Jean Feidt avec une **prochaine réunion le 9 mars à 17h30 sur le site Malraux : il est encore possible de rejoindre le groupe de travail !**



RÉUNIONS DE QUARTIERS 2023



## Répar'café



RÉUNIONS DE QUARTIERS 2023



## BUDGET PARTICIPATIF

C'est bientôt la phase de dépôt.  
Pour tous vos projets d'investissements :

- *embellir votre quartier*
- *améliorer la ville*
- *simplifier votre quotidien*

C'est VOUS qui décidez !



RÉUNIONS DE QUARTIERS 2023



Et dans votre quartier ...



RÉUNIONS DE QUARTIERS 2023




... des travaux



RÉUNIONS DE QUARTIERS 2023



	<b>RUE PONT CHARDON</b>
	<b>Sécurisation des accès aux écoles Eglantines et Sapinière</b>
	Suite à réclamation et conseil d'école, concertation en cours
	Travaux réalisés en régie par le service voirie entre le 22 juillet et le 16 août 2022 pour un montant de 35 000 € dont 458 heures de main d'œuvre et 11 000 € de matériaux



RÉUNIONS DE QUARTIERS 2023



... de l'art



RÉUNIONS DE QUARTIERS 2023



9ème fresque -  
Parcours



RÉUNIONS DE QUARTIERS 2023



Studio de  
musique



RÉUNIONS DE QUARTIERS 2023



## Jeunesse

Nouvelle offre d'animation sur le quartier pour les jeunes à partir de 11 ans au Centre socio-culturel site Malraux : animations thématiques de 14h à 16h puis activités libres de 16h à 18h. Activités ludiques, culturelles, sportives ainsi que des projets par et pour les jeunes. Renseignements et inscriptions : [jeremy.huet@mairie-toul.fr](mailto:jeremy.huet@mairie-toul.fr) ou 03 83 64 66 63

- Nouveauté : Centre de loisirs ados 1 semaine sur 2 sur le site Malraux pendant les petites vacances scolaires pour les 12-16 ans



RÉUNIONS DE QUARTIERS 2023



## Infrastructures sportives

- Terrains de basket 3x3 → Un terrain de basket 3x3 sera installé dans les prochains mois au Parc de la Fraternité et sera librement accessible
- Etude de requalification des vestiaires du stade Pont-Bernon → La Ville engage cette année une concertation avec les utilisateurs pour réhabiliter les vestiaires vieillissants et inadaptés



RÉUNIONS DE QUARTIERS 2023



Temps d'échange avec la salle :

**Question habitant :** des axes de réflexion sont-ils identifiés pour faire face aux rodéos urbains ?

**Alde Harmand :** ce n'est pas de la compétence municipale. La Police Nationale mène des contrôles et des interpellations, la saisie de véhicules.

**Question habitant :** concernant les pistes cyclables, est-il possible de verbaliser les véhicules qui stationnent dessus ?

**Alde Harmand :** dans le quartier ? (Réponse oui, avenue Kennedy).

**Question habitant :** les jeunes souhaitent un terrain de cross, est-ce possible ? Dans les zones naturelles voisines ?

**Jorge Bocanegra :** les espaces naturels sont sensibles, voire classés, et nous n'avons pas la possibilité de libérer un terrain à cet effet.

**Olivier Heyob :** un terrain existe à Bicqueley. Il faut être une association pour y accéder.

**Question habitant** : quelles sont les activités disponibles pour les 16-18ans ?

**Malika Allouchi-Ghazzale** : le CSC est une porte d'entrée pour connaître l'étendue des possibilités d'activités. Les associations aussi. Il est donc conseillé de se rapprocher de la structure. Un interlocuteur clairement identifié servira de point d'entrée.

**Question habitant** : est-il possible d'avoir une solution pour augmenter la fréquence des bus ? Qu'ils ne soient pas en retard ?

**Jorge Bocanegra** : Les horaires du service doivent être respectés. Nous prenons vos coordonnées pour répondre à cette remarque.

**Question habitante** : le parc de jeu aux abords des écoles La Sapinière/Les Eglantines va-t-il être réhabilité pour l'accueil des enfants plus âgés ?

**Aide Harmand** : le théâtre de verdure va être concerté pour son avenir. Proposez vos idées en ce sens.

\* \* \*

- **Question écrite 1** : Bâtiment Tournemire → problème de poubelles dans le hall d'immeubles et caméras
  - o **Réponse** : demande transmise à Toul Habitat qui devra reprendre contact avec l'habitant
- **Question écrite 2** : Rue de Verdun → possibilité de trouver une réponse pour ralentir la vitesse. Même constat pour les voisins.
  - o **Réponse** : étude par les services de la Ville
- **Question écrite 3** : Rue Abbé Pierre → Il faudrait investir dans les activités pour divertir les jeunes. Ex : ping-pong, tournoi de foot au stade, bbq en place fixe, local pour les jeunes...
  - o **Réponse** : se rapprocher de l'animateur/éducateur présent au CSC site Malraux et participer à la construction du nouveau projet social
- **Question écrite 4** : 26 Résidence Croix de Metz → rue de la Liberté, utiliser la partie stationnement le long de la rue côté bâtiment Gounot pour réaliser une chicane en plaçant des places de stationnement en face ⇨ cela éviterait les excès de vitesse
  - o **Réponse** : étude par les services de la Ville
- **Question écrite 5** : Bâtiment Gaveaux → je suis intéressée par les logements de la Gendarmerie et de la Porte de Metz
  - o **Réponse** : surveiller les publications sur l'accès à ces logements (dans quelques mois) et candidater
- **Question écrite 6** : Rue Pierregaud → Réduire légèrement la protection bordure des arbres sur la placette afin de pouvoir stationner les voitures sur la placette et non à cheval sur la route
  - o **Réponse** : étude par les services de la Ville
- **Question écrite 7** : Rue Pierregaud du 39 au 64
  - . Renommer la rue en Impasse
  - . Idem question 6
  - . Mise en place de dos d'âne rue Pont Chardon à proximité des écoles La Sapinière/Les Eglantines

- . Concertation sur l'aménagement du théâtre de verdure
  - **Réponse** : étude par les services de la Ville. La concertation est prévue et sera réalisée en 2024.
- **Question écrite 8** : Rue de la Pérèle → arbres dangereux dans le lotissement
  - **Réponse** : rv sur place avec l'habitant + étude par les services de la Ville
- **Question écrite 9** : Rue de la Pérèle → arbre dangereux
  - **Réponse** : rv sur place avec l'habitant + étude par les services de la Ville
- **Question écrite 10** : Avenue du Pont Bernon → mettre des coussins en macadam pour faire ralentir les véhicules car les chicanes sont trop espacées. Vitesse excessive de jour comme de nuit. Barrières de sécurité devant la salle Oury.
  - **Réponse** : étude par les services de la Ville
- **Question écrite 10** : Rue de la Champagne → bus à l'heure si possible (moins de 30' de retard) et réduire l'écart d'attente entre chaque passage
  - **Réponse** : transmission de l'observation à la CC2T qui sera invitée à contacter l'habitant
- **Question écrite 11** : Rue des Traits la Ville → entretien trop rare des bambous au Port de France
  - **Réponse** : vérification de la fréquence du traitement et ajustement si besoin