

Photo : Claude Pasina (Ville de Toul)

Le spectacle Cathédrale de Lumière a attiré plus de 15 000 spectateurs cet été. Il se poursuit jusqu'au 20 septembre.

ÉDITO



À TOUL, RENTRÉE RIME AVEC ACTIVITÉ !

Le chemin de l'école et de ses activités périscolaires gratuites (NAP), s'ouvre pour les plus petits.

Les NAP ont rassemblé en moyenne 800 enfants sur l'année 2014-15. Pour cette rentrée, la Ville poursuit son volontarisme en maintenant un panel d'activités diversifié, proposé par les associations locales et les agents municipaux.

En ce qui concerne la famille, le choix est pléthorique ! Objectif : faire bénéficier aux Toullois, de la petite enfance au

grand âge, de sorties pour s'évader, découvrir et échanger.

Le guide de la saison culturelle, à paraître ces jours-ci, vous proposera de multiples événements, souvent accessibles gratuitement. De leur côté, les quelques 200 associations du territoire, qui bénéficient d'un fort soutien municipal, reprennent leur activités dans tous les domaines. Enfin, les infrastructures municipales, telles que la Médiathèque, le Citéa, le centre socio-culturel Michel Dinet ou encore l'Espace Malraux, vous accueillent chaque jour ou presque, pour vous faire partager de nouvelles découvertes.

Nous réaffirmons chaque jour le caractère indispensable d'une politique volontariste en matière de promotion du sport, de la culture et des activités socio-culturelles ou participatives. Au total, plus de 2 millions d'euros sont consacrés en 2015 à ces politiques publiques, sans compter le personnel dédié et les frais d'entretien des nombreux bâtiments communaux qui accueillent ces activités.

Belle rentrée... et belles découvertes !

Alde Harmand

Maire de Toul, Conseiller départemental de Meurthe-et-Moselle

Sommaire

1. Édito

À Toul, rentrée rime avec activité !

2. Hommage

Guy Pernin : la solidarité au cœur

3. Profession : Service public

La Médiathèque

4. Brèves

5. Participation citoyenne

Des initiatives se concrétisent dans les quartiers !

6. Dossier La rentrée...

Des petits aux plus grands !

8. Jeunesse

Marque ou rêve : le foot pro sans artifice

9. Vie sportive

Des investissements pour le futur...
...Et un accompagnement quotidien des associations

10. Patrimoine

Journées du Patrimoine 2015

11. Paroles d'élus

12. Agenda

HOMMAGE



GUY PERNIN : LA SOLIDARITÉ AU CŒUR

Guy Pernin a été élu conseiller municipal de la Ville de Toul en mars 2014 dans l'équipe de Alde Harmand. Il nous a brutalement quittés le 11 juillet dernier.

Guy Pernin a débuté sa carrière professionnelle en tant qu'animateur puis directeur de colonies de vacances.

Il a ensuite intégré l'usine Kléber à Toul au début des années 1980. Dès les premières annonces de fermeture de l'usine, Guy Pernin s'est engagé dans la lutte syndicale pour maintenir l'activité économique de Kléber. Par tous les moyens, aux côtés de ses collègues, il a défendu les intérêts des salariés. A la fermeture effective de l'usine, il s'est investi, aux côtés de l'Etat, dans le comité de suivi de la reconversion professionnelle des 826 salariés de l'usine.

En 2011, Guy Pernin a intégré un cabinet de conseils aux comités d'entreprises et aux CHSCT (Comités d'Hygiène, de Sécurité et des Conditions de Travail), basé à Lyon.

En 2014, animé par la volonté de poursuivre son engagement solidaire au service des Toulousains, il a rejoint la liste *Toul Avenir Solidaire*, menée par Alde Harmand aux élections municipales. Elu conseiller municipal, Guy a intégré la commission Développement social et s'est vu confier par le Maire, la délégation dédiée à l'accessibilité des bâtiments communaux. Par ailleurs, il est devenu représentant titulaire du conseil municipal auprès des deux instances paritaires de la Ville : le Comité d'Hygiène et de Sécurité et le Comité Technique.

Marié, père de deux enfants, Guy Pernin était un élu de conviction. Il représentait avec force la défense de son territoire et de ses habitants, en portant une grande attention à l'égalité, à la solidarité et à la justice sociale.

Son sourire, sa bonne humeur, sa sympathie et la force de ses convictions nous manqueront.

Toutes nos pensées solidaires renouvelées à sa famille et à ses proches.



**Bahar Demirbas,
nouvelle conseillère municipale**



Succédant à Guy Pernin, Bahar Demirbas devient conseillère municipale de Toul.

Infirmière, mariée et mère d'une petite fille, Bahar Demirbas a 25 ans et réside dans le quartier Saint-Mansuy. Elle s'est engagée en mars 2014 en prenant la 26^{ème} place sur la liste Toul Avenir Solidaire menée par Alde Harmand.



PROFESSION : SERVICE PUBLIC

LA MÉDIATHÈQUE

Pour ce 2^{ème} numéro, nous sommes allés à la rencontre de Sonia Mirgaux, responsable de la Médiathèque de Toul.

- Sonia, que trouve-t-on à la Médiathèque ?

La Médiathèque met à votre disposition plus de 102 000 documents sur tous types de supports : livres (fiction et documentaires), périodiques, livres audio, BD (manga), CD (classique, jazz, variété, rock, rap...), partitions, DVD (films, séries, concerts...) et cartes USB.

La Médiathèque propose également des fonds spécifiques : des ouvrages en langues étrangères, des ouvrages en grands caractères...

En 2014, près de 122 000 prêts de documents ont été réalisés.

- Est-il possible de consulter les ouvrages sur place ?

C'est tout à fait possible et il n'est pas nécessaire d'être inscrit à la Médiathèque pour cela. L'accès à la Médiathèque est libre et gratuit pour tous.

Certains documents ne sont consultables que sur place : les ouvrages de références (encyclopédies, dictionnaires...) mais aussi la presse. Un petit salon est prévu à cet effet afin d'offrir des conditions de lecture agréables.

- Je veux emprunter un livre, cela se passe comment ?

Pour emprunter, l'utilisateur doit simplement remplir un bordereau d'inscription et éventuellement s'acquitter des droits d'inscription. Il reçoit alors une carte d'adhérent, valable un an de date à date.

- La médiathèque est-elle facilement accessible ?

Tout à fait. En voiture, un parking (zone bleue) est à votre disposition. En bus, l'arrêt République est le plus proche, mais vous pouvez aussi vous arrêter à Quai Drouas ou encore Vauban. En Ville Haute, une annexe, l'Espace Peter Pan situé à l'Espace André Malraux, est à la disposition des enfants jusqu'à 12 ans. La Médiathèque est aussi facilement accessible aux personnes à mobilité réduite.

- Recevez-vous souvent des nouveautés ?

Tous les mois, des listes de nouveautés sont disponibles. Pour faciliter leur visibilité, elles sont systématiquement mises en valeur.

En 2014, 3 800 nouveaux documents ont été acquis (hors presse).

- Vous prêtez des livres, des CD..., mais proposez-vous des animations ?

Oui, la Médiathèque propose de nombreuses actions culturelles accessibles à tous gratuitement, et même aux non-inscrits.

La prochaine saison culturelle sera riche et variée avec plusieurs temps forts : le Salon du Livre et de la Petite Enfance le samedi 10 octobre pour les enfants âgés de 0 à 5 ans, le concert acoustique « A Singer of Songs » le 10 novembre, des lectures de nuit, deux soirées jeux en partenariat avec la Ludothèque, Harry Potter Book Night (dans le cadre de la Nuit Mondiale Harry Potter) le 4 février, ou encore une soirée Retro-Gaming le 26 février...



Coordonnées et horaires

Médiathèque de Toul

9 rue de Hamm
03 83 65 83 83

- Mardi : 14h-19h
- Mercredi : 10h-12h et 14h-18h
- Jeudi : 14h-18h
- Vendredi : 10h-18h*
- Samedi : 10h-12h et 14h-17h
- * 10h-12h et 13h30-18h pendant les vacances scolaires

Espace Peter Pan (annexe jeunesse)

Espace André Malraux
Place Henri Miller
03 83 64 84 22

- Mercredi : 9h30-12h et 14h-17h30

mediatheque@mairie-toul.fr
mediatheque.toul.fr



ÉLECTIONS RÉGIONALES

Pour voter sur Toul aux élections régionales des 6 et 13 décembre 2015, vous avez jusqu'au 30 septembre pour vous inscrire sur les listes électorales, si :

- vous êtes un majeur non inscrit sur la liste électorale de TOUL
- vous atteignez 18 ans avant le 5 décembre 2015 (et n'avez pas fait l'objet d'une procédure d'inscription automatique)
- vous n'avez pas signalé votre changement d'adresse à l'intérieur de la commune

Se munir d'une pièce d'identité ainsi que d'un justificatif d'adresse (quittance EDF, bail, facture de téléphone...).

Vous pouvez également vous inscrire par courrier en joignant le formulaire téléchargeable sur le site Internet www.toul.fr, ou déposer votre demande directement sur le site www.service-public.fr rubrique « Papier-Citoyenneté », « Élections ».



LABEL PAVILLON BLEU

Le Port de France a obtenu pour la 3^{ème} année consécutive le label Pavillon Bleu, gage d'attrait touristique et symbole d'une qualité environnementale.

Ce label va bien au-delà de la simple question de la qualité de l'eau. Les critères sont regroupés autour de quatre grands thèmes : l'éducation à l'environnement, l'environnement général du site (accessibilité, services, etc...), la gestion des déchets et la gestion de l'eau.

PARTICIPATION CITOYENNE



Inauguration de la Cabane à Livres, place du Marché aux Poissons.

Une rencontre conviviale autour d'une barbecue a déjà eu lieu en juillet pour inaugurer ce nouveau terrain à l'avenir prometteur !

Quartier Croix de Metz, l'école Pierre et Marie Curie a fêté ses cinquante ans cette année. Monsieur Weber, des parents d'élèves et l'équipe scolaire ont souhaité marquer cet anniversaire par la réalisation d'une **fresque**. Les enfants ont ainsi réalisé de magnifiques œuvres colorées, assemblées et mises en valeur sous l'œil averti de monsieur Parant, peintre-décorateur du Toulais, réputé pour ses trompe-l'œil.



En place jusqu'à l'hiver, petits et grands pourront y trouver l'envie de découvrir de nouvelles lectures.



Sur proposition d'un habitant du quartier Saint-Evre, monsieur Daniel Buil, des après-midis **tissage de lavande** ont vu le jour courant juillet, en pleine période de floraison de cette plante agréablement odorante. Fort du succès des 2 ateliers initialement prévus sur les quartiers Croix de Metz et Saint-Evre, un 3^{ème} stage a été organisé à la demande des habitants.

Vous désirez mettre en place une action, un projet à destination des habitants ou d'utilité publique, transmettre un savoir-faire ? N'hésitez pas à nous contacter pour nous soumettre vos idées et vos projets, qui pourront bénéficier du soutien de la Ville.

Renseignements :
Pôle Participation des Habitants
Espace André Malraux
03 83 64 58 07

Pour vos déplacements, ayez le réflexe Movia !

+ **écologique**
Le réseau Movia génère 2 fois moins de CO₂ qu'une voiture

- **cher**
Utiliser Movia coûte, en moyenne, 2 fois moins cher qu'une voiture

Testez le réseau Movia, le samedi 19 septembre, c'est GRATUIT !



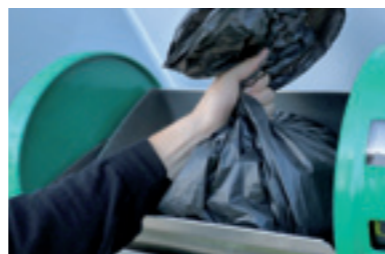
ADAPA, L'AIDE À DOMICILE

Lors des permanences, les mardis et mercredis de 8h à 12h et de 13h à 16h30 à la résidence pour personnes âgées Douzain, 19 cours Poincaré (tel 03 83 43 17 20 ou 06 73 78 50 45), Mme Christine GYARMATY est à votre écoute et répond à vos questions sur les services proposés.



EMPLETTES PAYSANNES

A partir du 8 octobre 2015, tous les jeudis de 17h à 19h, en gare de Toul, livraison de paniers fermiers sur commande. Profitez de produits locaux sans intermédiaire, sans abonnement, sans obligation d'achat hebdomadaire. Plus d'infos sur : www.emplettespaysannes.fr rubrique « Toul ».



COLLECTE DES ORDURES MÉNAGÈRES

La Communauté de Communes du Toulais vous informe qu'à partir du 1^{er} septembre, la collecte sur le quartier Saint Michel / Brieffoux a lieu le mercredi matin et non plus le jeudi matin.

DES INITIATIVES SE CONCRÉTISENT DANS LES QUARTIERS !

Des échanges de savoir-faire se mettent en place à travers le Pôle participation des habitants de la Ville.

Une **Cabane à Livres** a été installée le 27 juin dernier au cœur du centre-ville, place du Marché aux Poissons. Un projet réalisé par monsieur Rochefolle avec l'aide des bénévoles de l'atelier Bricol'Bois dans le cadre du dispositif FIC (Fonds d'initiatives Citoyennes), financé par la Ville et le Conseil Départemental. Il s'agit d'une bibliothèque en libre échange, ouverte à tous, où les Toulais choisissent, empruntent ou déposent des livres de leur choix à donner ou à faire partager avec leurs concitoyens. Sur le principe du réemploi, les ouvrages trouvent ici une seconde vie.

Avenue Patton, proche du terrain de football, un **terrain de pétanque** a vu le jour grâce à l'initiative de monsieur Galliègue, habitant du quartier Saint-Michel. Présenté et approuvé lors du jury FIC de février, ce projet a été rapidement réalisé avec l'aide des bénévoles du quartier qui se sont chargés de la conception, de la préparation et de l'installation des bois. Le service voirie de la Ville ayant effectué le terrassement et la préparation du revêtement.



LA RENTRÉE... DES PETITS AUX PLUS GRANDS !

Quand les tout-petits quittent leurs parents

L'adaptation est une période indispensable pour une rentrée réussie en multi-accueil ! L'entrée dans la structure bouleverse les habitudes, le cadre de vie et l'environnement affectif du tout petit.

Nous savons que c'est avec une certaine appréhension que les parents confient leur enfant. C'est aussi une difficulté pour l'enfant de quitter les bras rassurants de maman et papa pour découvrir un nouvel environnement... même si cela va être enrichissant.

Pour faciliter cette première séparation, une **période d'adaptation** est proposée.

Ce **moment d'intégration** sera l'occasion pour les familles d'appréhender doucement cette séparation, de faire connaissance

avec le personnel, les locaux... C'est aussi un moment particulier pour le personnel des multi-accueils, car c'est en échangeant avec les parents que les agents pourront prendre le relais pendant le temps de présence dans la structure.

Une semaine, voire deux, semblent nécessaires pour parvenir à l'adaptation :

→ Une première période en présence d'un des parents qui transmettra à l'adulte de référence toutes les habitudes de vie et fera connaissance avec le personnel et les locaux.

→ Une seconde période pendant laquelle l'enfant s'habitue petit à petit à son nouvel espace de vie. Les parents s'absenteront de plus en plus longtemps. Progressivement, l'enfant restera manger puis dormir dans la structure, l'équipe prenant le relais des parents.

• Les conditions et critères d'admission en multi accueil

Pour l'accueil régulier, une pré-inscription est obligatoire. Un dossier est à remplir, suivi d'un entretien au CCAS, durant lequel un devis est établi selon les jours de fréquentation demandés.

L'admission d'un enfant est soumise à l'avis d'une commission d'attribution, qui prend en compte les renseignements et souhaits indiqués lors de la pré-inscription. Les critères d'attribution sont les suivants :

- Lieu de résidence
- Age de l'enfant
- Date de la demande
- Volume horaire demandé
- Accueil des fratries
- Familles monoparentales
- Activité professionnelle des parents
- Besoins spécifiques (Handicap,...)

• A la découverte de l'école...

Courant juin, une matinée est proposée aux enfants entrant à l'école en septembre.

L'objectif est de faire découvrir à l'enfant ce qu'est l'école maternelle, dans le but d'appréhender plus sereinement la rentrée scolaire. La matinée est consacrée à la visite des lieux, à la participation à des activités (chants, pâte à sel, gommettes), au partage d'une collation, suivi de la récréation.

Pour tout renseignement, vous pouvez contacter le CCAS au : 03 83 63 76 27

Les plus grands et l'école

• Les NAP évoluent

Les NAP ou Nouvelles Activités Périscolaires ont été mises en place dans les écoles suite à la réforme des rythmes scolaires. Après un an de fonctionnement, grâce au comité de suivi des NAP, les modes de fonctionnement et les pratiques ont été harmonisés pour valoriser au mieux les activités proposées aux enfants. Par exemple, les enfants de l'école Saint Mansuy ont préparé durant toute l'année scolaire une pièce de théâtre qui a donné lieu à une représentation en présence des parents en juin, à la salle Balson.



Grâce à un questionnaire de satisfaction distribué aux familles, la Ville va pouvoir adapter les NAP pour répondre mieux encore aux attentes des familles.

Pour l'année scolaire 2015/2016, les inscriptions se font pour l'ensemble de l'année, à partir des programmes que vous pouvez retrouver sur le site internet de la Ville, rubrique Education - Jeunesse / Après la Classe. La semaine de la rentrée sera consacrée à la constitution des groupes et la préparation de la mise en œuvre des activités qui débutera le lundi 7 septembre 2015.

Un accueil **gratuit** pour les familles de 15h30 à 16h30 sera organisé la semaine de la rentrée.



Les NAP en quelques chiffres en 2014/2015:

- Environ 800 enfants en moyenne ont fréquenté les NAP
- 18 associations se sont mobilisées
- 28 agents communaux ont participé à l'encadrement et l'organisation
- 32 vacataires ont été sollicités

• Le Projet Educatif Territorial (PEDT), un parcours éducatif de qualité

Le Projet Educatif Territorial (PEDT) formalise une démarche permettant de proposer à chaque enfant un parcours éducatif cohérent et de qualité avant, pendant et après l'école. Il s'agit d'organiser la complémentarité des temps éducatifs, en lien avec les services de l'Etat concernés et l'ensemble des acteurs éducatifs locaux.

A Toul, de nombreuses activités et actions à caractère éducatif sont organisées par l'ensemble des forces vives locales.

Ainsi, le PEDT aura vocation à véhiculer les valeurs telles que la mixité, l'égalité d'accès et l'intégration, l'égalité des chances, l'ouverture culturelle, l'épanouissement des enfants et des jeunes, l'éducation à la citoyenneté et à l'éco-citoyenneté, l'autonomie.

• La Ville soutient les actions pédagogiques

Le principe de la gratuité des fournitures scolaires a été réaffirmé par la Municipalité, ainsi que le maintien de plusieurs dispositifs :

- 70 000€ sont dédiés aux classes transplantées, qui permettent aux écoliers de partir plusieurs jours en séjour découverte
- Une enveloppe de 11 000€ est dédiée en 2015 aux investissements pour les écoles :

matériel pédagogique, nouvelles technologies...

- 1€ par élève est investi pour l'opération école et cinéma
- Les classes à PAC (projet d'activité culturelle) bénéficient d'une aide de 5,40€ par élève : sorties au Musée des Beaux-Arts à Nancy, visite du Village du Livre à Fontenoy la Joute, visite autour du cinéma et de la photographie à St Nicolas de Port...
- Les élèves quittant le CM2 pour la 6^{ème} reçoivent chaque année un ouvrage (cette année, un livre sur le respect de l'environnement)

• Et toujours des services périscolaires accessibles à tous :

- Gratuité des NAP, seul le Pass Famille (10€ / année scolaire) est nécessaire pour accéder à la prestation
- L'accueil périscolaire à 1€ / heure
- L'aide aux leçons à 1€ / heure
- Des repas dans le cadre de la restauration scolaire facturés entre 2,50€ et 3,50€ en fonction des revenus, quand le coût pour la Ville s'élève à plus de 9€ par repas.





JEUNESSE

MARQUE OU RÊVE : LE FOOT PRO SANS ARTIFICE

Un grand nombre de jeunes issus des quartiers populaires, privilégie le football professionnel comme moyen d'ascension sociale. Or, même si pour une infime partie de ces athlètes en herbe, le rêve devient un jour réalité, pour la plupart, le parcours menant à une carrière professionnelle s'arrête prématurément. Vécue très souvent comme un échec, la fin d'une carrière tant espérée peut faire perdre au jeune tous ses repères : perte de l'estime de soi, déscolarisation ou encore conduites à risque.

Face à ce constat, un projet partenarial est né en mai dernier. Marque ou Rêve rassemble ainsi le club de football de la Croix de Metz JCA (Jeunes Citoyens en Action), l'équipe de prévention spécialisée du Conseil Départemental, la Ville de Toul et la MJC Lorraine, pour une aventure éducative qui durera un an, jusqu'à l'Euro 2016.

De jeunes footballeurs, âgés de 11 à 17 ans, du club amateur JCA seront au cœur du projet. Objectif : leur faire découvrir, ainsi qu'à leurs proches, la **réalité objective du parcours de professionnalisation**, avec ses joies et ses peines. La recherche de l'excellence, les efforts physiques intenses, la pression, le déracinement affectif.

Sans briser l'espoir de ces jeunes joueurs, l'équipe du projet les amènera à rencontrer une foule d'acteurs du monde footballistique, pour leur faire prendre conscience de la réalité de ce milieu et du sport de haut niveau. Il s'agira aussi de les faire réfléchir sur leur propre parcours de formation et sur le rôle incontournable de l'école pour une insertion sociale et professionnelle réussie.

Au fil des mois, les jeunes sportifs rencontreront des dirigeants de clubs, des joueurs professionnels et d'anciens pros aujourd'hui reconvertis. Ces rencontres seront ponctuées d'actions pédagogiques comme la réalisation d'une fresque au stade Pont Bernon qui a eu lieu en juillet (photo), des sorties parents-enfants, mais aussi la visite des centres de formation du FC Metz, de l'ASNL et de Clairefontaine, et des instituts de formation aux métiers du sport.

Marque ou Rêve donnera aussi naissance à un **film de 26 minutes**, qui marquera la fin de l'aventure... mais le début d'une autre, puisque le documentaire servira ensuite de support pédagogique à destination du monde de l'éducation, de la prévention, de l'insertion et du sport de haut niveau !

« Il est plus accessible et plus simple pour un jeune des quartiers de devenir ingénieur que joueur de foot professionnel »

VIE SPORTIVE



DES INVESTISSEMENTS POUR LE FUTUR...

En 2015, des travaux et des achats de matériel ont permis d'offrir aux pratiquants de différentes disciplines de meilleures conditions d'entraînement.

Réfection du boulodrome Porte Jeanne d'Arc

Réalisés en régie, des travaux de rénovation se sont déroulés en juin dernier. Le grillage d'enceinte a été remplacé, un portail d'accès au club house a été installé. Le coût de l'opération s'élève à 3 800€.

Acquisition d'équipement pour les infrastructures sportives (18 000€)

→ Des **buts de football** de compétition ont été installés sur le terrain d'honneur pour permettre aux jeunes de pratiquer les week-ends avec du matériel adapté
→ De nouveaux **poteaux de volleyball** sont arrivés, au bénéfice du monde associatif et des enseignants d'EPS
→ La **salle Balson** est désormais équipée de nouveaux sèche-mains électriques
→ **10 tatamis** ont été acquis pour la pratique des sports de combat

→ **24 bicyclettes** sont depuis peu dédiées à la découverte du vélo dans le cadre des Nouvelles Activités Périscolaires
→ Les **terrains de basket à la salle Balson et au gymnase Maîtreperre** ont été retracés, et les afficheurs « 24 secondes » ont été remplacés

...ET UN ACCOMPAGNEMENT QUOTIDIEN DES ASSOCIATIONS

Intermédiaires essentiels et reconnus dans la pratique du sport, les clubs sportifs bénéficient du soutien de la Municipalité.

Une enveloppe de subvention à hauteur d'environ 200 000€ pour 2015 a été répartie entre les différents clubs, qui bénéficient aussi de la mise à disposition gratuite des infrastructures sportives communales, entretenues quotidiennement par la Ville. Les services municipaux apportent également leur soutien dans l'organisation des manifestations.

En 2015, Toul a accueilli plusieurs

manifestations d'envergure grâce au soutien municipal, comme les 10 kms de Toul « Toul'monde court » (photo ci-contre), une phase finale du Championnat de France « jeunes » de Tir à l'Arc (qualificative pour les Championnats du Monde), mais aussi l'accueil d'une étape du « Lorraine Judo Tour d'été 2015 » le 15 juillet en centre-ville.



Les prochaines manifestations :

► **Forum des Associations**
Salle de l'Arsenal
Le samedi 5 septembre 2015
De 13h30 à 18h30

► **Contest BMX**
Les 12 et 13 septembre
De 10h à 20h
Skate Park Avancée Porte de Metz
(repli sur le parking couvert Espace Dedon en cas de mauvais temps)
En parallèle, une démonstration de Flatland aura lieu, avec la participation attendue de pratiquants de niveau mondial. Des ateliers sur les équipements individuels de protection pour les utilisateurs du Skate Park seront proposés pour sensibiliser les plus jeunes



JOURNÉES
EUROPÉENNES DU
PATRIMOINE
19-20
SEPTEMBRE
2015

Patrimoine
du XXI^e siècle,
une histoire
d'avenir

JOURNÉES DU PATRIMOINE 2015

« Patrimoine du 21^{ème} siècle, une histoire d'avenir »
Samedi 19 et Dimanche 20 septembre 2015

Samedi uniquement

• Centre Socio-Culturel Michel Dinet

→ Visites du centre le samedi de 9h à 12h et de 14h à 17h, par ses agents. Une immersion dans son fonctionnement au quotidien.

• Médiathèque

de 10h à 12h et de 14h à 17h

→ 14h30 : « Les Coulisses de la Médiathèque » : visite et découverte du bâtiment.

Sur réservation au 03 83 65 83 83

Samedi et dimanche

• Cathédrale Saint-Etienne

à partir de 9h30 jusqu'à 18h30

→ Expositions dans le cloître et salle du Chapitre
→ Salle du Chapitre : projection de deux films vidéo : « La restauration du campanile de la façade, après la tempête de 1999 » et « Les balades sur les tours de la Cathédrale la nuit », réalisés par Gérard Howald
→ Montée dans la Tour Sud et visite de la charpente gratuites : de 9h30 à 12h et de 13h30 à 18h. A partir de 6 ans. Chaussures adaptées à la montée.

→ **Samedi 14h30** : conférence dans le transept nord par Héléne Schneider, conservatrice du Musée d'Art et d'Histoire de Toul, sur les trois tableaux restaurés.

→ **Samedi 16h** : « Un projet de restauration pour la chapelle des Evêques » : conférence de M. Gauvin, conseiller municipal

• Collégiale Saint-Gengoult

samedi de 10h à 12h et de 14h à 17h30 - dimanche de 14h à 17h30

→ Exposition photos du concours « Toul is Beautiful »

→ Ouverture de la Porte Jean Pèlerin
→ Découverte accompagnée de la Collégiale, avec les Jeunes amis du Musée

→ Festival Bach : Concert dimanche à 16h « La Cantate de la Chasse » Entrée libre

• Citéa

de 10h à 12h

→ Visite des coulisses du cinéma, venez jouer le projectionniste !

• Musée d'Art et d'Histoire

de 10h à 12h30 et de 13h30 à 18h

→ Expositions
→ Visites accompagnées par Vincent Lamarque et les Amis du Musée

• Mosquée

→ Visites de l'édifice de 10h à 12h et de 14h à 18h

• Remparts

→ Samedi à 14h30 et dimanche à 10h : visite des remparts organisée par l'association le Pélican. Rdv devant la Médiathèque.

• Voies navigables de France (VNF)

→ Visite de l'accueil et de la tour de commande : site fluvial de Toul, pont de Dommartin-les-Toul. Les visites, se déroulent à 10h, 11h, 14h, 15h et 16h, par groupes de 10 personnes maximum et sur réservation auprès de la Maison du Tourisme (03 83 63 90 60).

Dimanche uniquement

• 4^{ème} Festival Auto-Retro

à partir de 8h jusqu'à 19h



→ 200 voitures anciennes, datant d'avant 1980, s'exposent parvis de la Cathédrale, cour et jardins de l'Hôtel de Ville. Buvette et restauration sur place

• Sous-préfecture

à partir de 10h jusqu'à 18h

→ « Une sous-préfecture dans sa ville »

Cette visite vous permettra de découvrir le bâtiment mais aussi son histoire.

• Ancien hôpital du Saint-Esprit et ancien hôtel de Pimodan

de 10h à 12h et de 14h à 18h.

→ Exposition de Céline Blaudez, céramiste Lorraine.



PAROLES D'ÉLUS

« Toul Avenir Solidaire »

Avec la fin de l'été, les animations estivales mises en place par la Ville laisseront peu à peu place au programme de la saison culturelle. Une ville animée durant l'été, c'est tout d'abord l'opportunité pour ses habitants de passer de bons moments en famille ou entre amis. Notamment pour celles et ceux qui n'ont pas la chance de partir en vacances. Une ville animée durant l'été, c'est aussi une ville attractive, permettant à toute une économie de se développer.

Moment fort de la saison, le spectacle Cathédrale de Lumière a rencontré un succès incontestable ! Plusieurs milliers de spectateurs – Toulais, touristes ou visiteurs – se sont ainsi pressés au pied de l'édifice en soirée, revenant pour nombre d'entre eux, visiter en journée ce joyau du patrimoine, et bien d'autres encore. Autant de clients potentiels pour les commerces qui ont su saisir cette opportunité.

Autre exemple, le Port de France, labellisé Pavillon Bleu pour la 3^{ème} année, a enregistré cet été encore une fréquentation record. Ce lieu de promenade privilégié pour les Toulais est aussi particulièrement apprécié par les touristes de tous horizons. En résumé, une ville qui bouge, surtout en été, c'est une richesse pour ses habitants tout autant qu'une économie active !

« Union pour le renouveau de Toul »

Notre ville se targue, avec raison, de disposer de l'une des plus belles ceintures de remparts du pays. Pourtant, cet été, une seule visite de l'œuvre de Vauban aura été proposée... avec un horaire erroné, ce qui a privé de visites de nombreux touristes repartis déçus. Or, ce qui vaut pour les remparts, vaut malheureusement pour le reste de nos richesses patrimoniales : elles sont sous-exploitées. Et ce, alors même que le patrimoine représente notre premier poste d'investissements en 2015 (461 504 €) et que nous figurons parmi les « Plus Beaux Détours de France ».

La Lorraine perd d'année en année l'attractivité d'un de ces 3 évêchés. Impliquons notre tissu associatif, nos troupes de théâtres, nos passionnés d'histoire, nos commerçants et alors, ne doutons pas que de beaux projets se feront jour, fédérateurs pour les Toulais, et porteurs pour l'attractivité de notre ville. Mais il manque pour l'instant l'essentiel : une volonté politique ambitieuse.

E. Mangeot, S. Lagarde,
T. Bauer, V. Carrier, D. Steinbach



Toul solidaire, le journal
Trimestriel d'informations de la Ville de Toul

Directeur de la publication :
Alde Harmand

Conception graphique :
Didier Gérardin, Ville de Toul

Rédaction et correction :
Maude Aubry & Elisabeth Plassat

Crédits photos :
Ville de Toul, Florence Reich
(sauf mentions spéciales)

Impression :
Imprimerie Moderne (54)
Imprimé sur papier recyclé

Dépôt légal :
3^{ème} trimestre 2015

« Ensemble pour Toul »

Après une pause estivale durant laquelle certains d'entre vous ont pu profiter de vacances parfois éloignées de notre ville l'heure est à la rentrée. Rentrée qui s'annonce encore une fois bien difficile pour beaucoup. En ce qui nous concerne nous poursuivrons notre travail de façon constructive afin de porter efficacement votre voix. Le groupe « Les Républicains du conseil municipal » P. Matteudi, E. André

« Toul à Cœur »

L'Etat a tranché. Des 22 régions il n'en reste plus que 13. Des villes ont été "dépouillées" de leurs administrations et de leurs centres décisionnels. Il ne faudrait pas que, sous prétexte d'alléger le millefeuille administratif, l'Etat s'en prenne aux communes au bénéfice des intercommunalités. Les citoyens sont attachés à leurs communes et aux services qu'elles rendent à la population. Soyons vigilants. Il en va de la démocratie de proximité. Alain Vigneron

AGENDA

Jusqu'au 20 septembre, du mercredi au dimanche / 21h30, 21h50 et 22h10

Cathédrale de Lumière

Accès libre

Samedi 5 septembre / 11h15

71^e anniversaire de la Libération de Toul et du Toulous

Avenue Grandval

Samedi 5 septembre / 13h30-18h

Forum des associations

Salle de l'Arsenal

Dimanche 6 septembre

Vide-grenier

Quartier St-Michel/ Clemenceau

Dimanche 6 septembre / 16h

Concert saxo et orgue

Collégiale Saint-Gengoult

Samedi 12 et dimanche 13 septembre

BMX Flatland Contest

Skate park (Champ de Foire)

Dimanche 13 septembre / 15h30

Théâtre « Mémé est morte »

Salle de l'Arsenal - Tarif : 6€

Dimanche 13 septembre / 16h

Concert : La messe pour orgue

Cathédrale

Mercredi 16 au mercredi 23 septembre

Foire de Saint-Evre

Parc des promenades

Samedi 19 et Dimanche 20 septembre

Journées du Patrimoine

Vendredi 25 septembre / 19h30

Lancement de saison du Centre Culturel Vauban

Entrée libre

Samedi 26 septembre / 14h30

« Un Abbé toulous bibliophile au XVII^e siècle »

Conférence de Philippe MASSON, historien
Médiathèque

Samedi 03 octobre / à partir de 14h

Fête de la Soupe

Jardins de l'Hôtel de Ville

Samedi 03 octobre / 15h

Conférence « Une heure, une œuvre »

Collégiale Saint Gengoult - Entrée libre

Vendredi 9 octobre / 19h

Conférence buffet : « Alfred Renaudin », par Roselyne Bouvier – Sur Réservation

Musée d'Art et d'Histoire / Tarif : 13 €

Vend 09, Sam 10 et Dim 11 octobre

Salon des Antiquaires

Salle de l'Arsenal

Samedi 10 octobre

Fête de l'Énergie

Place de la République

Samedi 10 octobre

13^{ème} Salon du Livre et de la Petite

Enfance : « Ma planète à moi »

Médiathèque

Mercredi 14 octobre / 14h - Samedi 17 octobre / 9h30

« Bêtes à croquer : l'atelier des petites toques »

Ecole St Mansuy - Inscriptions, au
03.83.65.83.83

Samedi 17 et Dimanche 18 octobre

10^{ème} salon des loisirs créatifs

Salle de l'Arsenal

RENC'ARTS D'AUTOMNE

Une semaine de rencontres artistiques pour le jeune public, suivie d'une semaine de spectacles.

Samedi 17 octobre / 18h

Inauguration

Centre Culturel Vauban

Les rencards

Mardi 20 octobre / 10h

Cie Les Pieds dans la Lune / Théâtre

Centre Socioculturel Michel Dinet

Entrée libre - À partir de 6 ans

Mardi 20 octobre / 15h

Ciboulette / Concert Rock

Centre Culturel Vauban

Entrée libre - À partir de 3 ans

Mercredi 21 octobre / 10h

Les Barjovino

Cirque - théâtre - musique

Espace André Malraux

Entrée libre - Tout public

Jeudi 22 octobre / 16h

Mélyne / Chanson

Ludothèque - Multi-accueil La Louvière

Entrée libre - À partir de 2 ans

Vendredi 23 octobre / 16h

Ensemble flûtiste de Lorraine / Musique

MJC de Toul

Entrée libre - À partir de 6 ans

Les spectacles

Lun 26 au ven 30 octobre / De 9h à 12h

Création d'une fresque collective avec les

Graffeurs du Moulin Crew

Centre Socioculturel Michel Dinet

Entrée libre - À partir de 12 ans

Mardi 27 octobre / 15h

Ciboulette / Concert Rock

Centre Culturel Vauban

À partir de 3 ans

Jeudi 29 octobre / 16h

Mélyne - Concert chanson

Ludothèque - Multi-accueil La Louvière

À partir de 2 ans

Vendredi 30 octobre / 16h

Ensemble flûtiste de Lorraine / Concert

Musée d'Art et d'Histoire

À partir de 6 ans

Samedi 31 octobre / 10h

Il y a quelque chose qui clenche - Cie Les Pieds dans la Lune

Centre Culturel Vauban

À partir de 6 ans

Samedi 31 octobre / 15h

Le grand cirque Barjovino

Cirque - théâtre - musique

Parc de la Fraternité ou Gymnase Pierre et

Marie Curie

Entrée libre - Tout public

Vendredi 23 octobre / 20h30

« Intimement Barbara » Récital d'Agnès Ravaux

Citéa - Tarif : 15 et 10€

Sam 24 et dim 25 octobre / 9h à 18h

12^{ème} Bourse aux Livres

Ancien Hôpital du Saint-Esprit

Sam 24 octobre au dim 1^{er} novembre

Foire d'automne

Champ de Foire

Vendredi 30 octobre / 20h

Black M

Salle de l'Arsenal

Samedi 31 octobre / 18h - 22h

Soirée Halloween

Musée d'Art et d'Histoire

Samedi 07 novembre / 14h30

« A la découverte de la sophrologie »

Conférence - Médiathèque

Sur inscription, au 03.83.65.83.83

Mardi 10 novembre / 18h

« A Singer of Songs » / Concert

Médiathèque - Entrée libre

Les 10, 13, 14, 17, 20, 21, 24, 27, 28 novembre à 20h45

« A fond la caisse »

Par le Théâtre du Moulin - Centre Culturel Vauban

Samedi 14 novembre / 14h30

« A la découverte des zendoodles »

Atelier créatif méditatif - Médiathèque

À partir de 12 ans

Sur inscription, au 03.83.65.83.83

Samedi 14 novembre / 17h

Conférence « Rire et sourire avec

Alphonse Allais » de Jean-Michel Marche

Salle des Adjudications - Association

Phil'Arts

Dimanche 15 novembre / 15h

Concert Gospel

Collégiale Saint Gengoult

Organisé par le Secours Catholique

Vendredi 20 novembre / 20h30

Concert de Sainte-Cécile

Salle de l'Arsenal - Entrée libre

Samedi 21 novembre / 9h30 à 17h

Initiation à la Calligraphie et cartes de vœux par la MJC de Toul

Samedi 21 novembre / 10h30

« Calendrier de l'Avent »

Atelier créatif - Médiathèque

À partir de 5 ans

Sur réservation, au 03.83.65.83.83

Dimanche 22 novembre / 15h30

Concert de Sainte-Cécile

Chapelle de l'hôpital Saint-Charles

Mardi 24 novembre / 18h

« Les Romains de sorcellerie »

Lectures buissonnières adultes

Médiathèque

Sur réservation, au 03.83.65.83.83

Vendredi 27 novembre / 19h à 22h

Soirée Jeux à la Médiathèque

Tout public - Entrée libre

Jeudi 3 décembre / 20h

La troupe du Jamel Comedy Club

Salle de l'Arsenal

Samedi 5 décembre

Festivités de la Saint-Nicolas

Retrouvez l'ensemble de la Saison Culturelle 2015/2016 sur www.toul.fr